

ΕΠΙΣΗΜΗ ΚΑΤΑΓΓΕΛΙΑ – ΠΕΡΙΒΑΛΛΟΝΤΙΚΟ ΕΓΚΛΗΜΑ ΣΤΗΝ ΚΕΦΑΛΟΝΙΑ



Καταγγελία για την εκτεταμένη περιβαλλοντική αλλοίωση στην περιοχή της παραλίας Παλιοσταφίδα Κεφαλονιάς

-Πρόκειται για ένα περιβαλλοντικό έγκλημα που θυμίζει έντονα αυτό που επιχειρήθηκε στο Σαρακήνικο της Μήλου

ΠΡΟΣ:

- Τον Πρωθυπουργό της Ελληνικής Δημοκρατίας
- Το Υπουργείο Περιβάλλοντος & Ενέργειας
- Την Εθνική Αρχή Διαφάνειας
- Την Εισαγγελία Περιβάλλοντος
- Την Αποκεντρωμένη Διοίκηση
- Τη Δασική Υπηρεσία
- Την Περιφέρεια Ιονίων Νήσων
- Τον Δήμο Αργοστολίου
- Τοπικές Αρχές στο νησί της Κεφαλονιάς
- Κάθε αρμόδια ελεγκτική και δικαστική αρχή
- ΜΜΕ

ΘΕΜΑ:

Καταγγελία για πιθανή περιβαλλοντική καταστροφή, εκτεταμένη αλλοίωση φυσικού τοπίου και ανάγκη άμεσης διερεύνησης των αδειοδοτήσεων στην περιοχή της παραλίας Παλιοσταφίδα.

Με την παρούσα καταγγελία εκφράζεται η έντονη ανησυχία και αγανάκτηση πολιτών και κατοίκων της Κεφαλονιάς **για την τεράστιας κλίμακας οικοδομική παρέμβαση που βρίσκεται σε εξέλιξη στην περιοχή της παραλίας Παλιοσταφίδα, σε μία από τις πλέον ιδιαίτερες φυσικές και περιβαλλοντικά ευαίσθητες ζώνες του νησιού.**

Οι συγκριτικές εικόνες της περιοχής πριν και μετά την έναρξη των εργασιών αποτυπώνουν μία δραματική και πρωτοφανή μεταβολή του φυσικού τοπίου:

- εκτεταμένη αποψίλωση πυκνής δασικής βλάστησης,
- μαζικές εκχερσώσεις,
- βίαιη αλλοίωση του φυσικού ανάγλυφου,
- μεγάλες διαμορφώσεις εδάφους,
- και εκτεταμένη τσιμεντοποίηση σε περιοχή που μέχρι πρότινος αποτελούσε ενιαίο φυσικό οικοσύστημα ιδιαίτερου κάλλους.

Στην Ελλάδα της Πανδημίας, κάποιοι βρήκαν ευκαιρίες να περάσουν απαρατήρητοι.



Η περιοχή δεν αποτελούσε «αναξιοποίητη έκταση», αλλά φυσικό παράκτιο τοπίο με σαφή περιβαλλοντική και αισθητική αξία, το οποίο λειτουργούσε ως φυσικός πνεύμονας πρασίνου και στοιχείο προστασίας της γεωμορφολογικής ισορροπίας της περιοχής.

Σήμερα, στη θέση του φυσικού αυτού τοπίου, ανεγείρονται ογκώδεις ξενοδοχειακές εγκαταστάσεις μεγάλης κλίμακας, προκαλώντας εύλογο κοινωνικό, περιβαλλοντικό και θεσμικό προβληματισμό.

ΣΟΒΑΡΑ ΕΡΩΤΗΜΑΤΑ ΠΟΥ ΑΠΑΙΤΟΥΝ ΑΜΕΣΕΣ ΑΠΑΝΤΗΣΕΙΣ

Ζητείται να διερευνηθεί άμεσα:

- Με ποια ακριβώς διαδικασία αδειοδοτήθηκε μία τόσο εκτεταμένη παρέμβαση;
- Ποιες υπηρεσίες γνωμοδότησαν και ποιες υπέγραψαν;
- Υπήρξε πλήρης και ανεξάρτητη περιβαλλοντική αξιολόγηση;
- Εξετάστηκε η μη αναστρέψιμη απώλεια φυσικού και δασικού κεφαλαίου;
- Τηρήθηκαν πλήρως οι προβλέψεις της περιβαλλοντικής, δασικής και πολεοδομικής νομοθεσίας;
- Υπάρχει σήμερα ενεργός έλεγχος νομιμότητας των εργασιών;

ΑΝΑΦΟΡΕΣ ΚΑΤΟΙΚΩΝ ΓΙΑ ΠΑΡΑΚΑΜΨΗ ΤΟΠΙΚΩΝ ΥΠΗΡΕΣΙΩΝ

Ιδιαίτερη ανησυχία προκαλούν οι έντονες αναφορές και συζητήσεις που πραγματοποιούνται στην τοπική κοινωνία, σύμφωνα με τις οποίες η **αδειοδότηση του έργου φέρεται να προχώρησε μέσω υπηρεσιών της Αθήνας και όχι μέσω των τοπικών υπηρεσιών, καθώς — όπως καταγγέλλεται από κατοίκους — το τοπικό Δασαρχείο allegedly δεν αποδέχθηκε μία τόσο εκτεταμένη παρέμβαση σε περιοχή με έντονο δασικό χαρακτήρα.**

Εάν οι πληροφορίες αυτές ανταποκρίνονται στην πραγματικότητα, τότε προκύπτουν **εξαιρετικά σοβαρά ζητήματα διοικητικής και θεσμικής λειτουργίας.**

Ζητείται να εξακριβωθεί άμεσα:

- ποια ήταν η επίσημη θέση των τοπικών αρμόδιων υπηρεσιών,
- εάν υπήρξαν αρνητικές εισηγήσεις ή επιφυλάξεις,
- εάν παρακάμφθηκαν τοπικοί μηχανισμοί ελέγχου,
- εάν ασκήθηκαν πιέσεις,
- και ποιοι υπέγραψαν τελικά τις εγκρίσεις που οδήγησαν στην υλοποίηση του έργου.

Σε ένα κράτος δικαίου, κανένα οικονομικό ή επιχειρηματικό συμφέρον δεν μπορεί να υπερισχύει της νομιμότητας, της προστασίας του φυσικού περιβάλλοντος και του δημοσίου συμφέροντος.

Εφόσον διαπιστωθούν παρατυπίες ή πολιτικές και διοικητικές παρεμβάσεις που οδήγησαν στην παράκαμψη ουσιαστικών περιβαλλοντικών ενστάσεων, κάθε εμπλεκόμενος οφείλει να αναλάβει πλήρως τις ευθύνες του.

ΤΟ ΠΡΟΗΓΟΥΜΕΝΟ ΤΟΥ ΣΑΡΑΚΗΝΙΚΟΥ ΜΗΛΟΥ ΔΕΙΧΝΕΙ ΤΟΝ ΔΡΟΜΟ

Η ελληνική κοινωνία βρέθηκε πρόσφατα αντιμέτωπη με μία αντίστοιχη υπόθεση περιβαλλοντικής αλλοίωσης στο Σαρακήνικο της Μήλου, όταν επιχειρήθηκε η ανάπτυξη μεγάλης ξενοδοχειακής εγκατάστασης σε περιοχή μοναδικού φυσικού κάλλους.

Οι αντιδράσεις πολιτών, επιστημόνων, φορέων και περιβαλλοντικών οργανώσεων υπήρξαν καθολικές.

Ακολούθησε παρέμβαση της Εθνικής Αρχής Διαφάνειας, διερεύνηση της υπόθεσης, οριστική ακύρωση των εργασιών, ανάκληση της οικοδομικής άδειας και τελικά απόφαση αποκατάστασης του φυσικού τοπίου.

Το μήνυμα εκείνης της υπόθεσης ήταν ξεκάθαρο:

Καμία «επένδυση» δεν μπορεί να νομιμοποιήσει την καταστροφή ενός μοναδικού φυσικού τοπίου.

Αυτό ακριβώς ζητούν σήμερα και οι πολίτες της Κεφαλονιάς.

Να υπάρξει άμεση παρέμβαση των αρμόδιων αρχών, πλήρης έλεγχος της νομιμότητας, αναστολή των εργασιών έως την ολοκλήρωση της διερεύνησης και — εφόσον διαπιστωθούν παραβάσεις ή περιβαλλοντική βλάβη — πλήρης αποκατάσταση του φυσικού περιβάλλοντος.

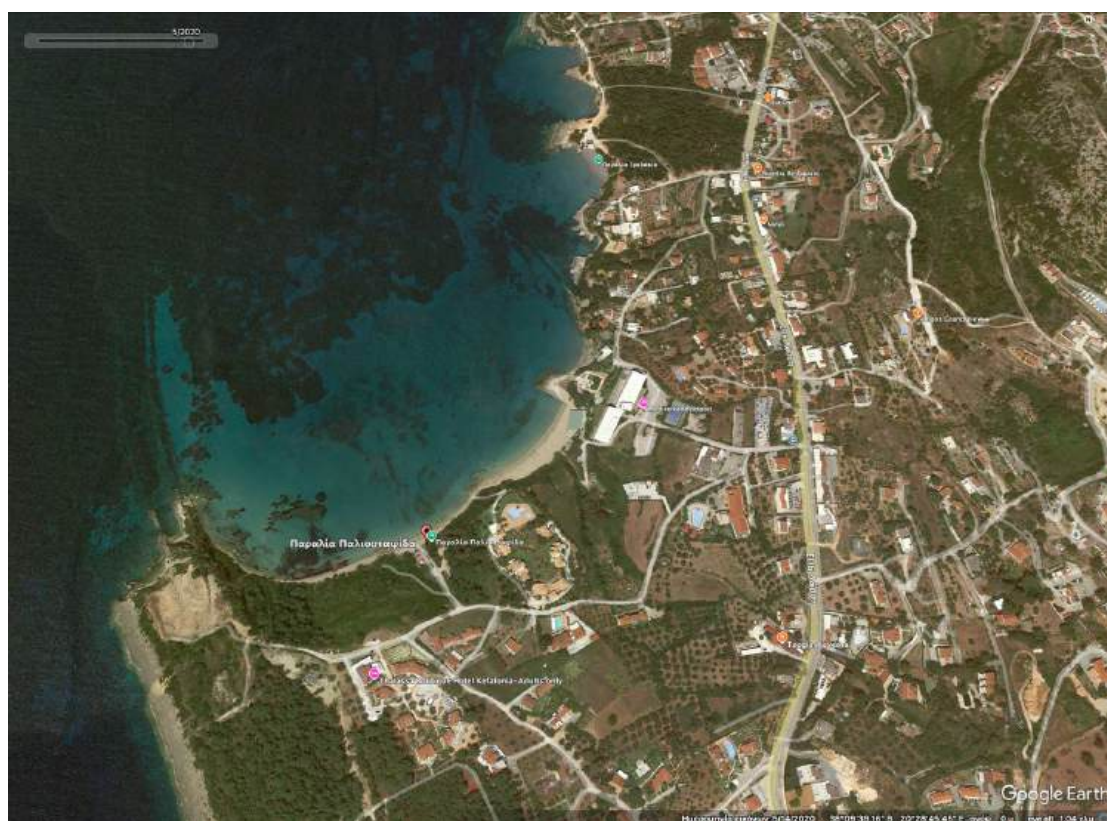
Η Πολιτεία οφείλει να αποδείξει ότι εφαρμόζει τους ίδιους κανόνες προστασίας του περιβάλλοντος σε κάθε γωνιά της Ελλάδας.

ΧΡΟΝΙΚΟ ΜΙΑΣ ΠΡΟΜΕΛΕΤΗΜΕΝΗΣ ΠΕΡΙΒΑΛΛΟΝΤΙΚΗΣ ΚΑΤΑΣΤΡΟΦΗΣ;

Ιδιαίτερο προβληματισμό προκαλεί και το χρονικό σημείο κατά το οποίο φαίνεται να ξεκίνησε η καταστροφή της περιοχής.

Σύμφωνα με τις διαθέσιμες αεροφωτογραφίες από το Google Earth, τον Μάιο του 2020 η περιοχή της Παλιοσταφίδας εμφανίζεται ακόμη ως πυκνό φυσικό δάσος με έντονη βλάστηση και αδιατάρακτο φυσικό ανάγλυφο.

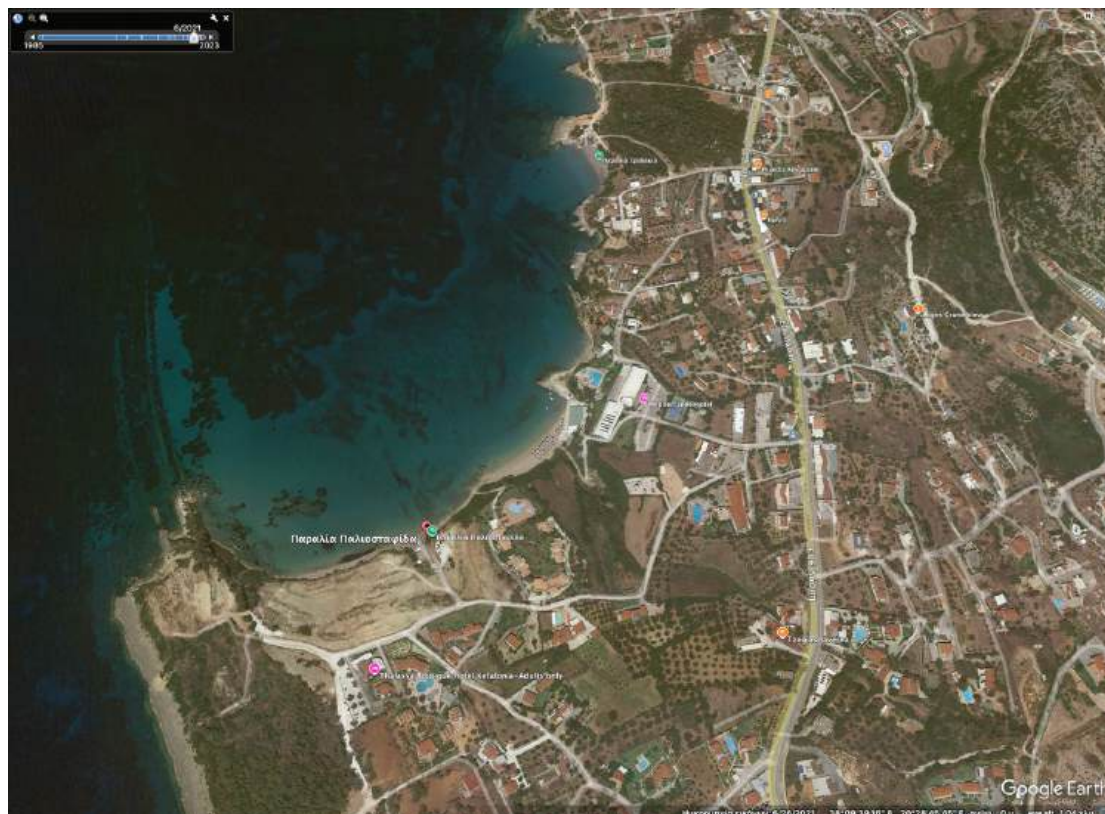
Δείτε πως ήταν το τοπίο τον Μάιο του 2020



Ωστόσο, μέσα σε ελάχιστους μόλις μήνες — και συγκεκριμένα μέσα στο χρονικό διάστημα έως τον Ιούνιο του 2021 — η εικόνα έχει μετατραπεί σοκαριστικά:

η βλάστηση έχει κυριολεκτικά εξαφανιστεί, τεράστιες εκτάσεις έχουν αποψιλωθεί και στη θέση του φυσικού τοπίου παραμένει πλέον γυμνό έδαφος, προετοιμασμένο για εκτεταμένη οικοδομική δραστηριότητα.

Δείτε πως ήταν το τοπίο τον Ιούνιο του 2021



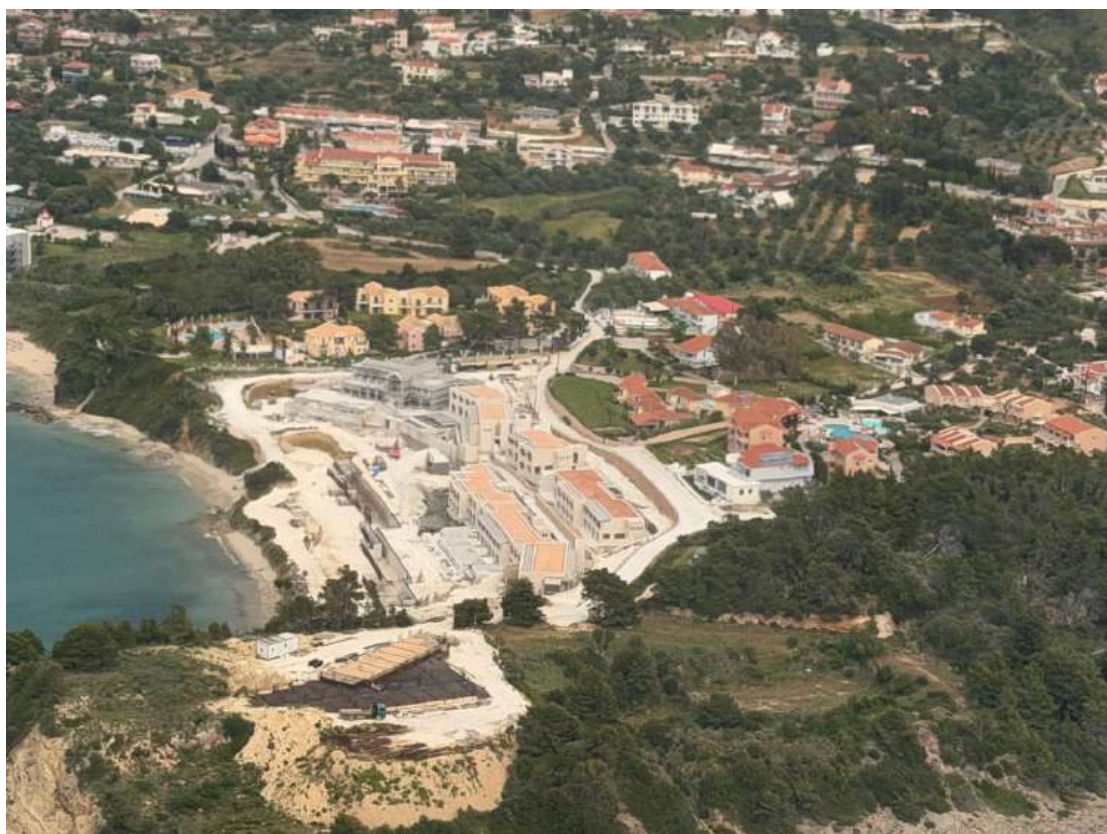
Το γεγονός ότι αυτή η μαζική αλλοίωση φαίνεται να πραγματοποιήθηκε εν μέσω της πανδημίας COVID-19 γεννά ακόμη σοβαρότερα ερωτήματα.

Την περίοδο όπου η κοινωνία βρισκόταν υπό καθεστώς περιορισμών, με τους πολίτες κλεισμένους στα σπίτια τους, με περιορισμένες μετακινήσεις, μειωμένους ελέγχους, περιορισμένη δημοσιότητα και την κοινή γνώμη στραμμένη αποκλειστικά στην υγειονομική κρίση, φαίνεται πως κάποιοι βρήκαν την ευκαιρία να προχωρήσουν σε μία τεράστια και μη αναστρέψιμη παρέμβαση μακριά από τα βλέμματα της κοινωνίας.

Οι αεροφωτογραφίες αποτυπώνουν με τρόπο αδιάψευστο ότι μέσα σε περίπου έναν χρόνο εξαφανίστηκε ένα ολόκληρο φυσικό οικοσύστημα.

Και αυτό ακριβώς είναι που καθιστά την υπόθεση ακόμη σοβαρότερη.

Διότι όταν η καταστροφή ενός φυσικού τοπίου τέτοιας σημασίας πραγματοποιείται αθόρυβα, σε μία περίοδο κατά την οποία η κοινωνία αδυνατούσε πρακτικά να αντιδράσει, τότε η Πολιτεία οφείλει να διερευνήσει εξονυχιστικά όχι μόνο το τι συνέβη, αλλά και το πότε, το πώς και υπό ποιες συνθήκες επιτράπη να συμβεί.



**Η ΚΕΦΑΛΟΝΙΑ ΔΕΝ ΜΠΟΡΕΙ ΝΑ ΜΕΤΑΤΡΑΠΕΙ
ΣΕ ΖΩΝΗ ΑΝΕΞΕΛΕΓΚΤΗΣ ΤΣΙΜΕΝΤΟΠΟΙΗΣΗΣ**

Η προστασία του φυσικού περιβάλλοντος αποτελεί συνταγματική υποχρέωση της Πολιτείας και όχι διαδικαστική τυπικότητα.

Η Κεφαλονιά δεν κινδυνεύει από έλλειψη τουριστικών μονάδων. Κινδυνεύει από την απώλεια της αυθεντικής φυσικής ταυτότητας που την καθιστά μοναδικό παγκόσμιο προορισμό.

Όταν πυκνή φυσική βλάστηση και δασικές εκτάσεις αντικαθίστανται από τόνους τσιμέντου σε παράκτιες περιοχές ιδιαίτερου φυσικού κάλλους, τότε το ζήτημα παύει να αφορά μία απλή «επένδυση».

Αφορά την οριστική αλλοίωση ενός ολόκληρου οικοσυστήματος.

ΑΙΤΗΜΑ ΑΜΕΣΗΣ ΠΑΡΕΜΒΑΣΗΣ

Ζητείται άμεσα:

1. Η πλήρης διερεύνηση της νομιμότητας όλων των αδειοδοτήσεων και εγκρίσεων.
2. Η παρέμβαση όλων των αρμόδιων ελεγκτικών και δικαστικών αρχών.
3. Η επανεξέταση των περιβαλλοντικών όρων του έργου.
4. Η άμεση προσωρινή αναστολή κάθε περαιτέρω οικοδομικής δραστηριότητας μέχρι την ολοκλήρωση των ελέγχων.
5. Η δημοσιοποίηση όλων των σχετικών διοικητικών πράξεων και εγκρίσεων.
6. Η διερεύνηση ενδεχόμενης περιβαλλοντικής βλάβης και η επιβολή μέτρων αποκατάστασης όπου απαιτείται.
7. Η απόδοση ευθυνών σε κάθε εμπλεκόμενο πρόσωπο ή υπηρεσία, εφόσον προκύψουν παραβάσεις ή παρατυπίες.

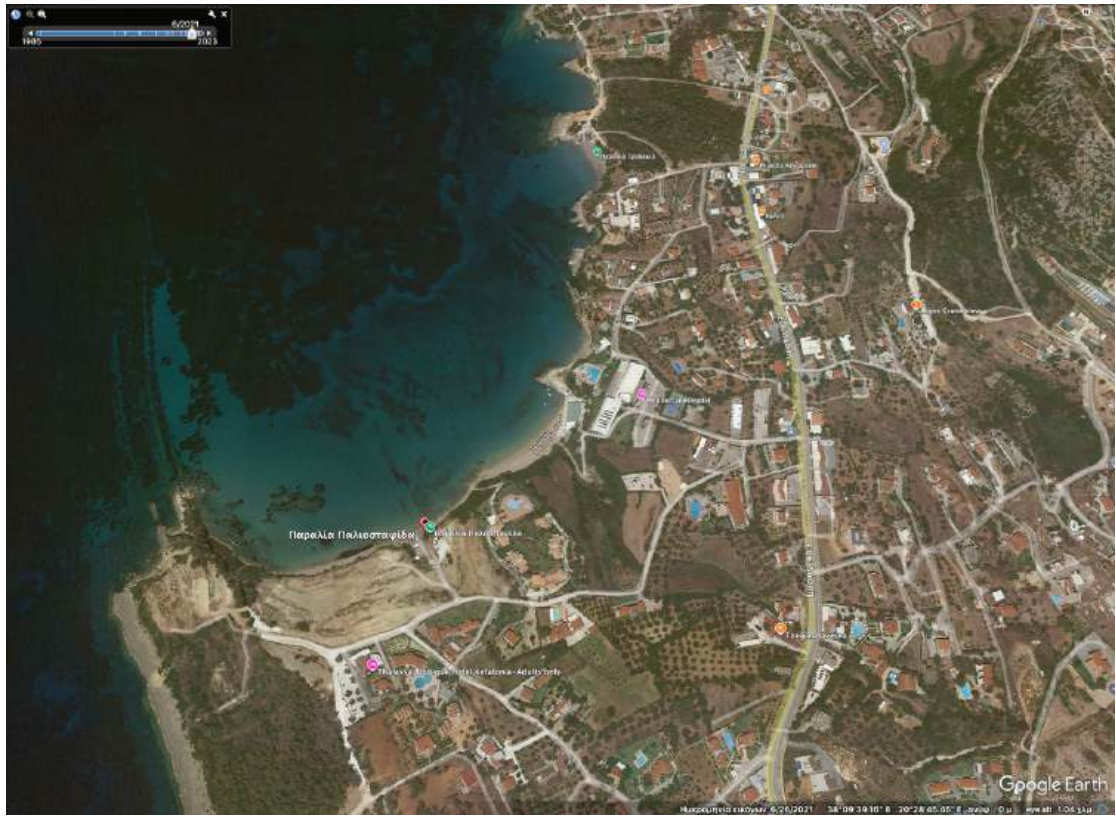
Η ΠΟΛΙΤΕΙΑ ΟΦΕΙΛΕΙ ΝΑ ΠΑΡΕΜΒΕΙ ΑΜΕΣΑ

Η Κεφαλονιά δεν ανήκει σε κανένα επιχειρηματικό συμφέρον. Ανήκει στην ιστορία της, στους κατοίκους της, στις επόμενες γενιές και στο φυσικό της περιβάλλον.

Οι εικόνες της Παλιοσταφίδας δεν μπορούν να αντιμετωπιστούν ως «παραπλευρη απώλεια» στο όνομα μιας αμφισβητούμενης ανάπτυξης.

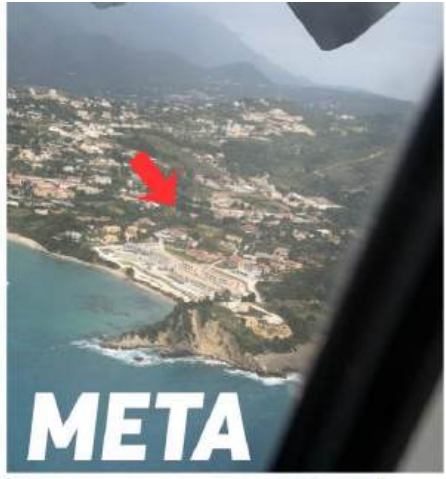
Η σιωπή απέναντι σε τέτοιες παρεμβάσεις ισοδυναμεί με συνενοχή.

**Η Πολιτεία οφείλει να παρέμβει τώρα.
Πριν η καταστροφή γίνει οριστική και μη αναστρέψιμη.**





ΠΡΙΝ



ΜΕΤΑ

